

1. Описание программы

Программа «Инвентаризация» предназначена для сбора, просмотра и редактирования информации о номенклатуре и количестве товаров, полученной при сканировании штрих-кодов товаров на складах и торговых точках.

2. Установка программы сбора данных «Инвентаризация»

Установить на PC программу Microsoft ActiveSync (Windows XP) или Windows Mobile Device Center (Windows Vista, Windows 7). Данные программы можно скачать с сайта компании Microsoft (<http://www.microsoft.com/ru-ru/download/details.aspx?id=15> и <http://www.microsoft.com/ru-ru/download/details.aspx?id=14>)

Подключить терминал к PC с помощью USB кабеля, установить подключение в открывшемся окне ActiveSync/Mobile Device Center.

Запустить программу установки AsInventory **setup.exe**. Установить программу на PC. После установки программа откроет окно установки на терминал.

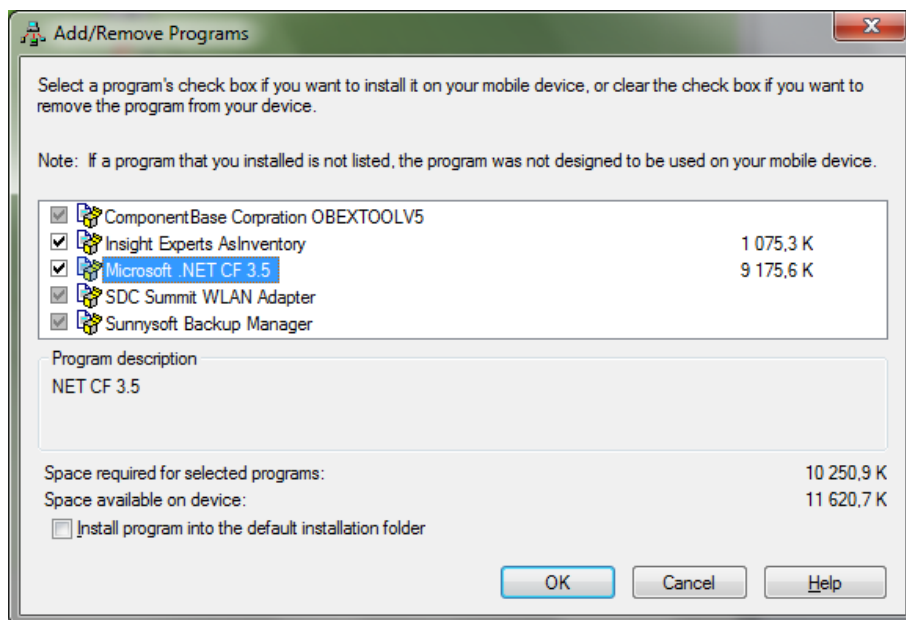


Рисунок 2.1 Окно установки программ на терминал

Должна быть выбрана как сама программа, так и вспомогательная библиотека **Microsoft .NET CF 3.5**. Если включить внизу окна галочку установки программ в папку по умолчанию, то дальше всё будет установлено автоматически. Если же галочка будет выключена, то на самом терминале откроется выбор папки для установки программы.

В дальнейшем программу можно установить на другие терминалы из ActiveSync/Mobile Device Center



Рисунок 2.2 Windows Mobile Device Center, меню программ

3. Работа с программой сбора данных «Инвентаризация»

3.1 Основное меню

При установке программы в меню «Программы» терминала создаётся ярлык «AsInventory» для её запуска.

При запуске показывается логотип с информацией о разработчике.

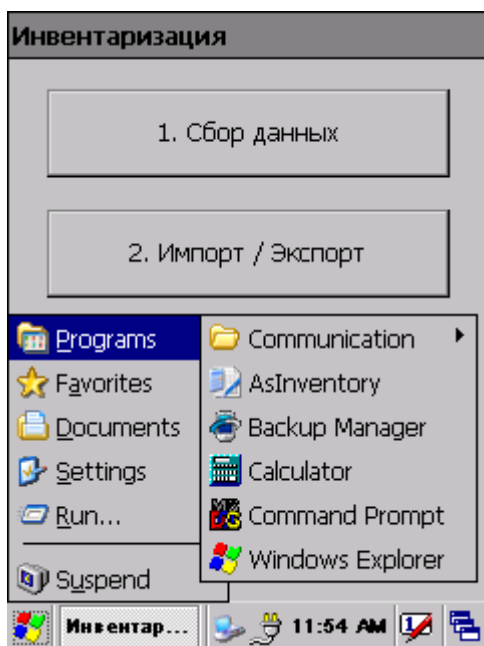


Рисунок 3.1 Ярлык в меню пуск

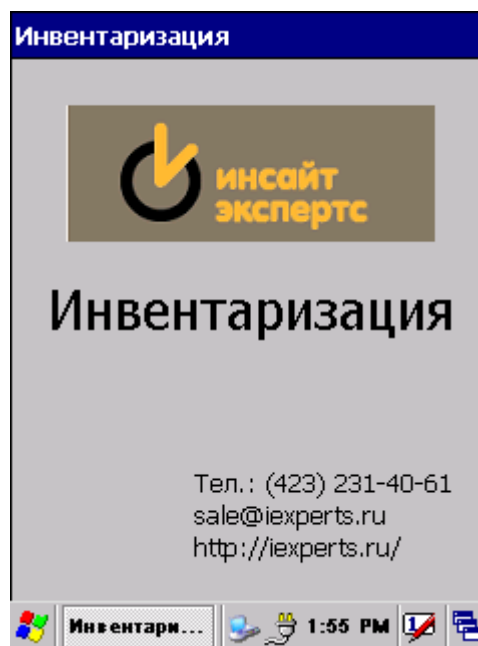


Рисунок 3.2 Стартовое окно программы

Если программа не зарегистрирована, то в окне с логотипом будет написано «Демонстрационный режим» и показан уникальный идентификатор устройства. Этот идентификатор нужно передать поставщику программы для генерации файла лицензии.

Ограничение демонстрационного режима: до 10 товаров в справочнике товаров и до 10 различных позиций в каждом документе.

После нажатия любой кнопки или нажатия стилусом на экран открывается основное меню программы. Выбор пунктов меню и действий в программе осуществляется с помощью курсорных клавиш

(влево/вправо/вверх/вниз) и кнопки **Enter**, либо нажатием числовой клавиши, соответствующей номеру меню или действия, либо нажатием стилуса на соответствующую кнопку или пункт меню на экране.

Сканирование штрих-кода осуществляется нажатием кнопки **Scan** на терминале. Результат сканирования (удачное/неудачное) терминал показывает с помощью светового индикатора и звукового сигнала. Если штрих-код считать не удалось, то возможен ручной ввод штрих-кода цифровыми клавишами.

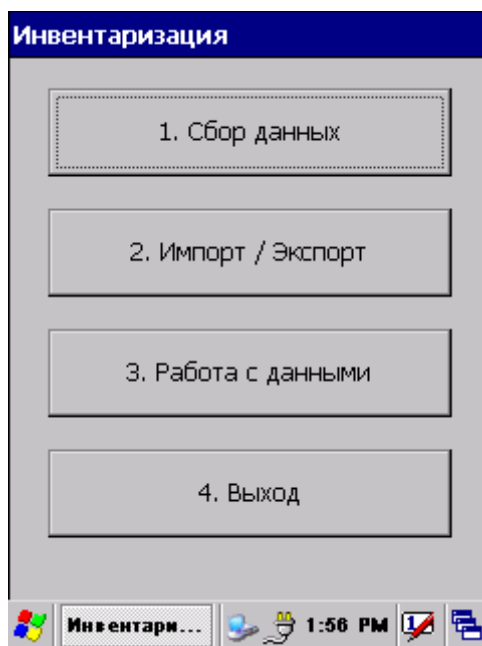


Рисунок 3.3 Основное меню программы

Основное меню программы состоит из 4 пунктов:

«1. Сбор данных» — основной режим программы, позволяющий вводить новые данные, просматривать и управлять документами сбора данных.

«2. Импорт / Экспорт» — загрузка справочника товаров и документов с плановым составом из внешней программы (например, 1С), выгрузка собранных данных для обработки внешней программой.

«3. Работа с данными» — дополнительные функции, такие как просмотр данных по товару с заданным штрих-кодом без записи в документ, просмотр списка товаров, настройки программы и полное удаление базы данных.

«4. Выход» — выход из программы.

3.2 Импорт справочника товаров

Работа с программой начинается с импорта справочника товаров и импорта документа с плановым составом (если необходим такой режим). **При импорте справочника товаров будут удалены все существующие товары и документы инвентаризации, о чём программа выдаст предупреждение. Убедитесь, что данные предыдущей инвентаризации выгружены в файл.**

Справочник товаров — файл формата Dbase III с фиксированным названием "list.dbf". Файл должен содержать строковые поля: **CODE** — штрих-код товара и **NAME** — название товара. Также файл может содержать произвольное количество других полей с дополнительной информацией о товаре. Файл необходимо положить в папку программы на терминале "**\\My Documents\\list.dbf**" с помощью проводника Windows или любой другой программы, позволяющей работать с файловой системой терминала или воспользоваться синхронизацией (см. пункт [Обмен данными](#)).

После этого выбрать пункт меню «2. Импорт / Экспорт», «1. Импорт товаров». Программа загрузит информацию о товарах из файла **list.dbf** в свою базу данных и напишет сообщение об успешной загрузке.

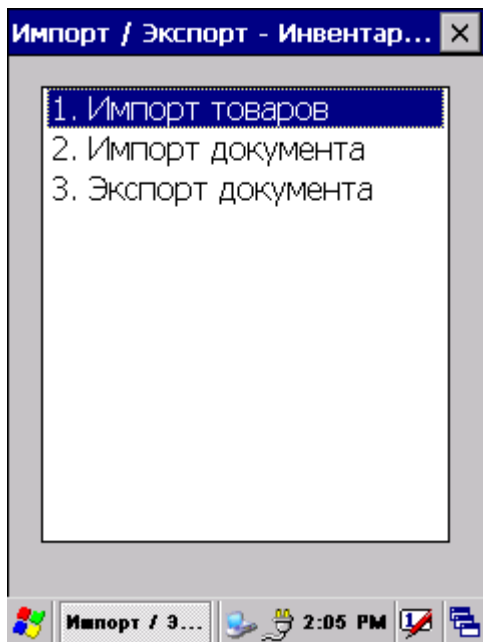


Рисунок 3.4 Меню Импорт/Экспорт

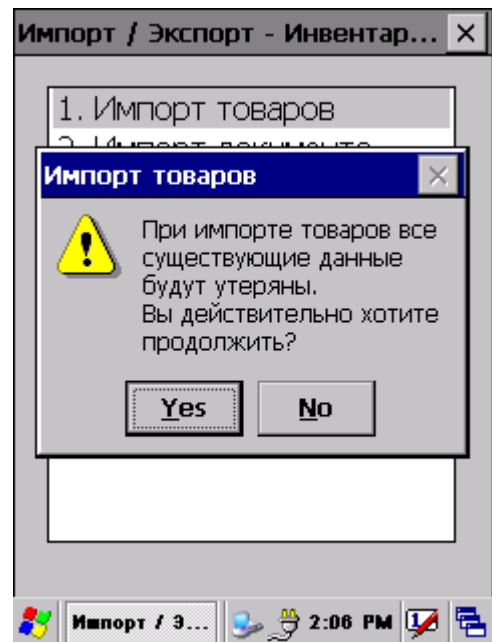


Рисунок 3.5 Предупреждение об удалении данных

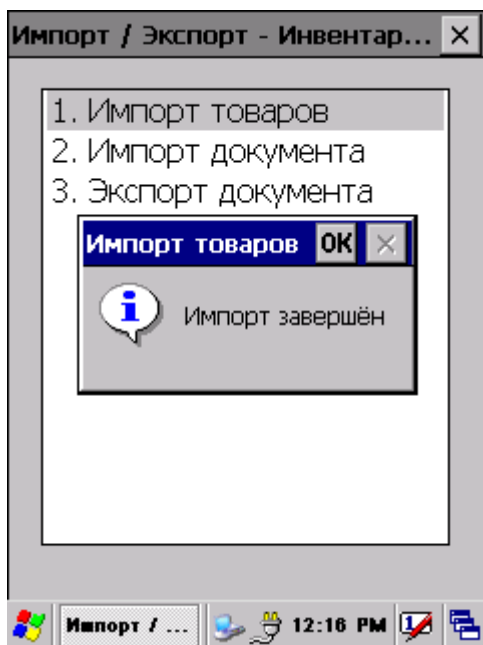


Рисунок 3.6 Подтверждение успешного импорта

3.3 Настройки программы

Далее нужно настроить отображение полей справочника товаров. Отображение полей достаточно настроить один раз. Все настройки сохраняются, пока набор полей в справочнике товара остаётся неизменным.

Для этого открыть пункт меню «3. Работа с данными», «3. Настройки» и нажать кнопку «Поля справочника...». В открывшемся окне будет показана таблица полей, найденных в импортированном справочнике товаров.

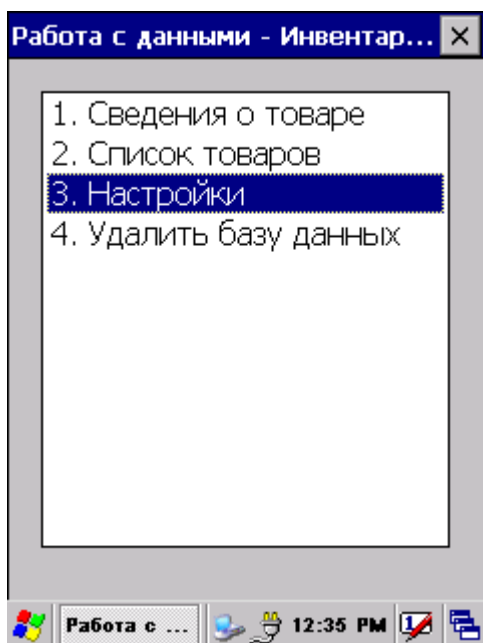


Рисунок 3.7 Меню Работа с данными

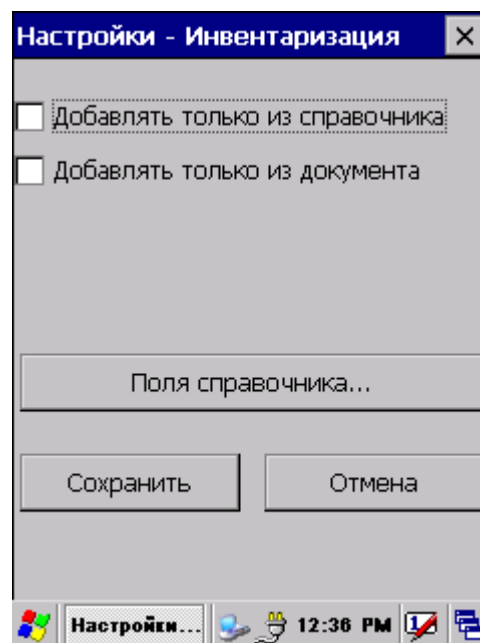


Рисунок 3.8 Настройки программы

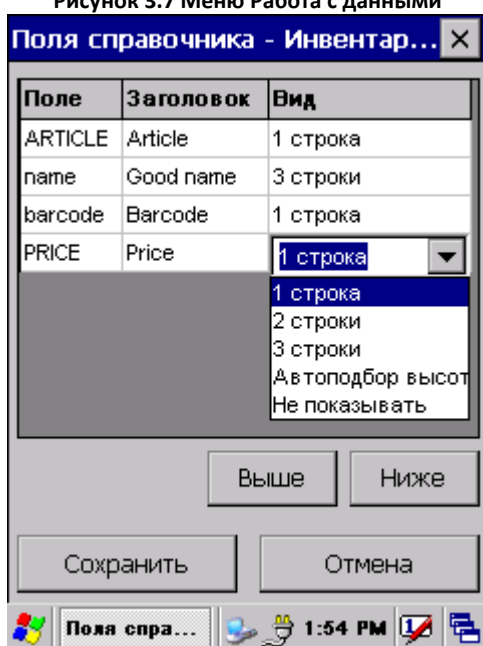


Рисунок 3.9 Настройки отображения полей товара

В левом столбце «Поле» показаны названия полей таблицы как они хранятся в программе. В столбце «Заголовок» необходимо задать для каждого поля заголовок, под которым данные будут показываться пользователю. В столбце «Вид» задаётся расположение поля на экране в режиме сбора данных:

«1 строка» — заголовок и значение показываются в одну строку. Целесообразно использовать для небольших полей, таких как цена или артикул.

«2 строки» — на первой строке отображается заголовок, на второй сами данные.

«3 строки» — на первой строке отображается заголовок, на второй и третьей — сами данные.

«Автоподбор высоты» — на первой строке отображается заголовок, под данные будет выделено столько строк, сколько необходимо для их полного отображения на экране.

«Не показывать» — данные не будут показаны в окне сбора данных.

Порядок полей можно изменить с помощью кнопок «Выше»/«Ниже». После настройки полей нажать кнопку «Сохранить».

Также в настройках программы можно включить ограничение на ввод неизвестных штрих-кодов. Если включить галочку «Добавлять только из справочника», то штрих-код, который отсутствует в справочнике товаров, не удастся добавить в документ. Если включить галочку «Добавлять только из документа», то в документ можно будет вводить только штрих-коды, содержащиеся в плановом составе документа (Эта опция имеет смысл только когда в программу импортируется документ с плановым составом).

3.4 Импорт документа с плановым составом

Программа «Инвентаризация» поддерживает работу с документами с плановым составом, например, при приёмке товаров. При работе с документом с плановым составом в программе можно включить ограничение, запрещающее ввод товаров, отсутствующих в плановом составе (см. пункт [Настройки программы](#)).

Импортируемый документ — файл формата Dbase III. Файл должен содержать строковое поле **CODE** — штрих-код товара и числовое поле **VALUE** — плановое количество.

Для импорта документа выбрать пункт меню «2. Импорт / Экспорт», «2. Импорт документа». Программа откроет диалог выбора файла. После выбора файла программа импортирует данные в свою базу данных и выдаст сообщение об успешном завершении операции. Если в базе данных уже существует документ с таким же именем, как выбранный файл, то программа выдаст сообщение об ошибке. Необходимо удалить существующий документ (например, из окна выбора документа для сбора данных, см. пункт [Сбор данных](#) ниже) и повторить импорт.

3.5 Сбор данных

После импорта справочника товаров, настройки отображения полей и импорта документов можно переходить непосредственно к сбору данных (пункт главного меню «1. Сбор данных»).

В программе можно создавать несколько документов инвентаризации. Например, можно создавать отдельный документ под инвентаризацию каждого склада или торговой точки, для каждой накладной при приёмке и т.п.

При выборе пункта главного меню «1. Сбор данных» открывается список документов программы.

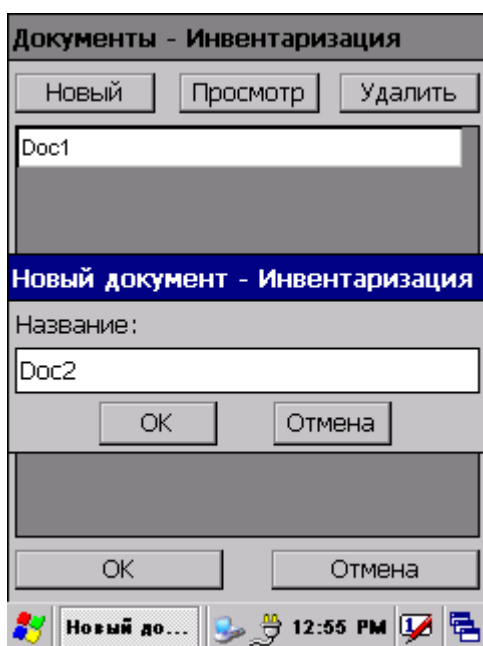


Рисунок 3.10 Создание нового документа

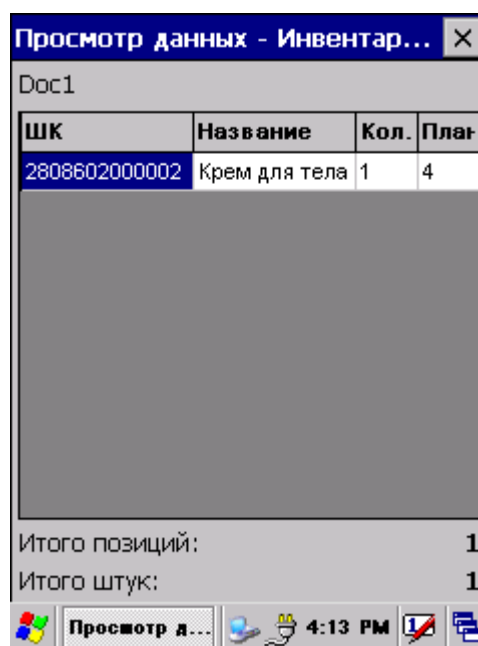


Рисунок 3.11 Просмотр состава документа

Здесь можно просмотреть или удалить существующий документ или создать новый. После выбора документа и нажатия кнопки «OK» открывается меню выбора режима сбора данных.

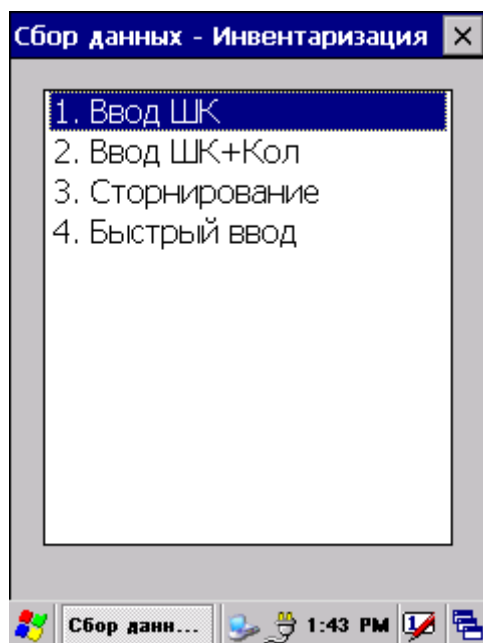


Рисунок 3.12 Режимы сбора данных

«1. Ввод ШК» — после ввода штрих-кода программа показывает информацию о найденном товаре и количестве товара в документе. Если пользователь подтверждает ввод найденного товара кнопкой «OK», то товар добавляется в документ. Количество товара в данном режиме фиксировано и равно 1.

«2. Ввод ШК+Кол» — режим аналогичен предыдущему, но после отображения информации о товаре пользователь может ввести с клавиатуры произвольное количество.

«3. Сторнирование» — режим аналогичен первому, количество товара фиксировано и равно –1.

«4. Быстрый ввод» — режим не требует подтверждения пользователя. Товар сразу добавляется в документ после успешного сканирования штрих-кода с количеством 1.

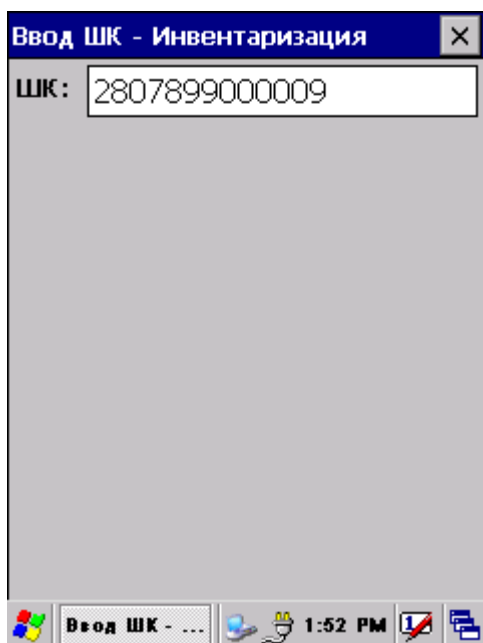


Рисунок 3.13 Ввод штрих-кода



Рисунок 3.14 Информация о найденном товаре



Рисунок 3.15 Информация о товаре со вводом количества



Рисунок 3.16 Информация о товаре с плановым количеством

На приведённых картинках показан результат настройки столбцов из пункта [Настройки программы](#): столбцы отображаются с заданными заголовками и в порядке, указанном в настройках, артикул, штрих-код и цена отображаются в одну строку, название товара — в три строки. Ниже отображается количество товара в документе и количество, которое будет добавлено к документу. В режиме «Ввод ШК+Кол» поле с количеством доступно для редактирования. Если идёт работа с документом с плановым составом, то ниже показано количество товара по плану. В нижней части окна показаны номер текущей позиции и общее количество позиций в документе. Кнопка «OK» подтверждает добавление товара в документ. Для отмены ввода нужно нажать кнопку «Esc» на клавиатуре терминала или крестик в заголовке окна.

3.6 Выгрузка документа

После окончания сбора данных документы нужно выгрузить (пункт меню «2. Импорт / Экспорт», «3. Экспорт документа») для обработки сторонними программами. После выбора документа данные будут выгружены в файл DBF с таким же именем, как и выбранный документ в папку **My Documents** терминала. Формат файла — Dbase III. Файл содержит строковое поле **CODE** — штрих-код товара и числовое поле **VALUE** — количество. Если выбранный документ содержал плановое количество, то поле VALUE будет содержать разность планового и фактического количества.

3.7 Дополнительные возможности

Программа позволяет искать информацию о товаре по штрих-коду без добавления его в документ, а также просматривать весь список товаров. Эти функции доступны из пунктов меню «3. Работа с данными» «1. Сведения о товаре» и «2. Список товаров»

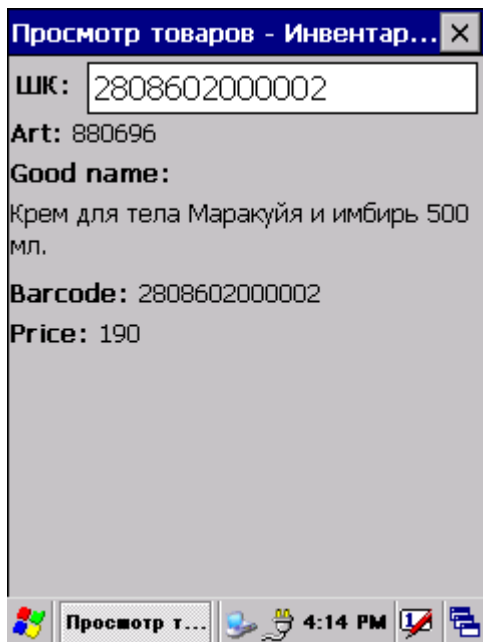


Рисунок 3.17 Просмотр информации о товаре



Рисунок 3.18 Просмотр справочника товаров

4. Обмен данными

Программа «Инвентаризация» не содержит каких-либо специальных функций для обмена данными с PC. Обмен данными может выполняться автоматически средствами Windows Mobile Device Center или ActiveSync либо вручную. После включения опции синхронизации файлов в Windows Mobile Device Center в папке «Мои документы» на PC будут созданы папки для каждого подключённого терминала,



Рисунок 4.1 Windows Mobile Device Center, настройки синхронизации

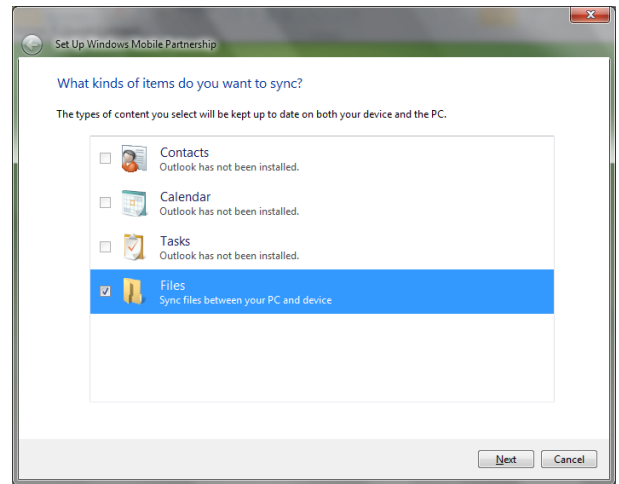


Рисунок 4.2 Выбор объектов синхронизации

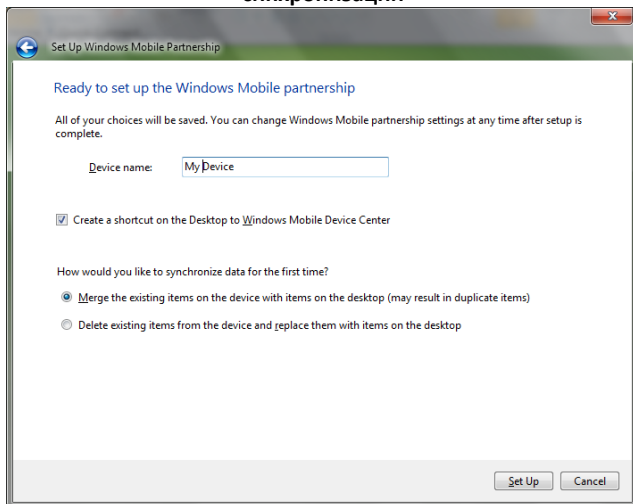


Рисунок 4.3 Имя устройства и правила синхронизации